



เคียงข้างพยาบาลไทย สู่ทศวรรษใหม่ อย่างยั่งยืน

70th Anniversary Nursing Division: Together with Thai nurses to sustainable new decade



nursingdivis



Nursing Division



@NursingDivision

“หนทางและความก้าวหน้าใน วิชาชีพของ ICN : ว.2”



ดร.กนกพร แจ่มสมบูรณ์

ผู้เชี่ยวชาญเฉพาะด้านการพยาบาล

กองการพยาบาล สำนักงานปลัดกระทรวงสาธารณสุข



ประเด็น

ICN

ความก้าวหน้า
ในสายวิชาชีพ

ว.2



ICN

การวาง
แผนพัฒนา
สายวิชาชีพ

ว.2

ICN

Q & A
สายวิชาชีพ

ว.2



กองการพยาบาล

Nursing Division Ministry Of Public Health

70th Anniversary Nursing Division: Together with Thai nurses to sustainable new decade



nursingdivis



Nursing Division



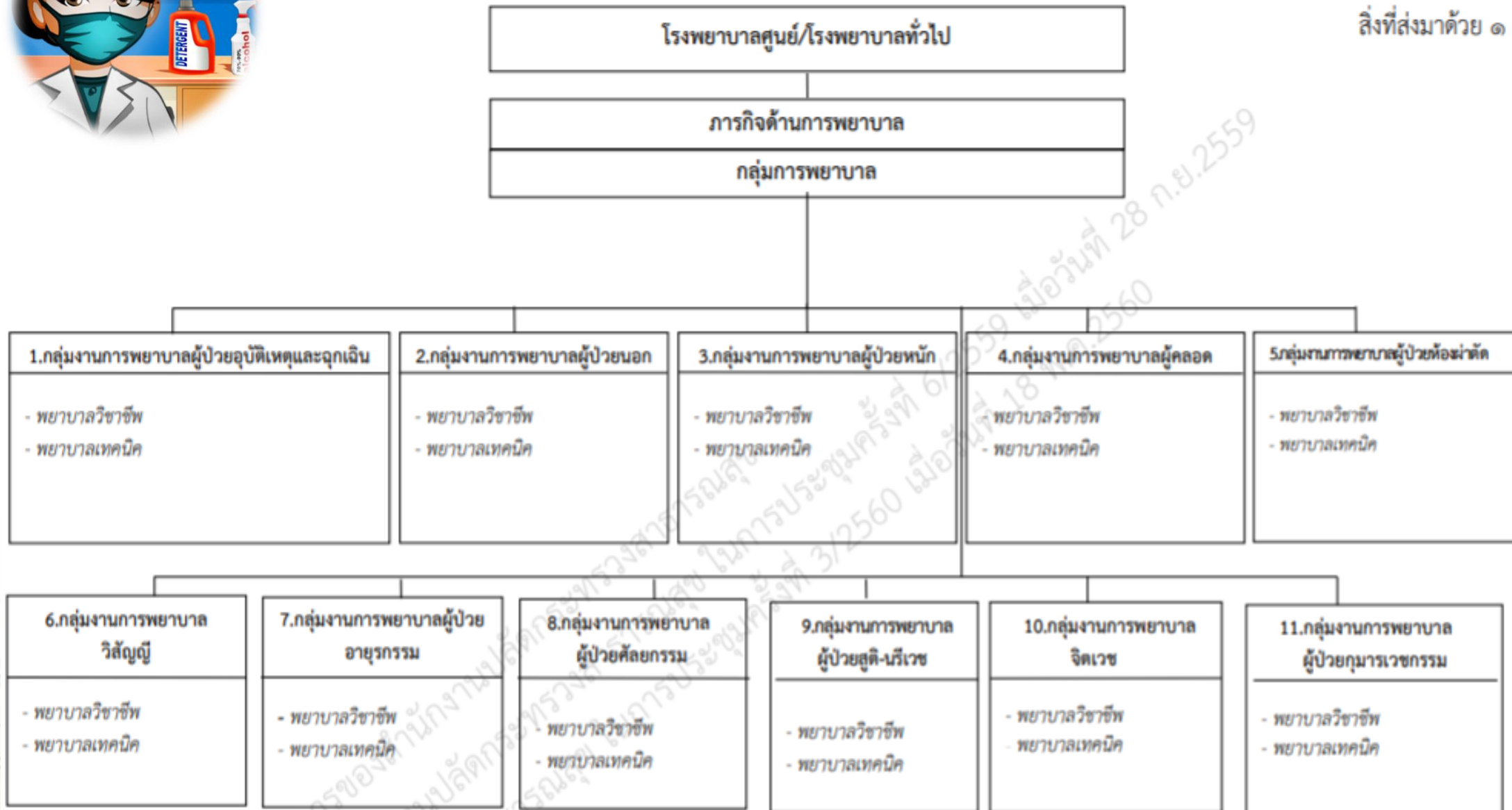
@NursingDivision



โครงสร้าง

ที่ สธ 0201.032/ว 1707 ลงวันที่ 14 มิถุนายน 2560

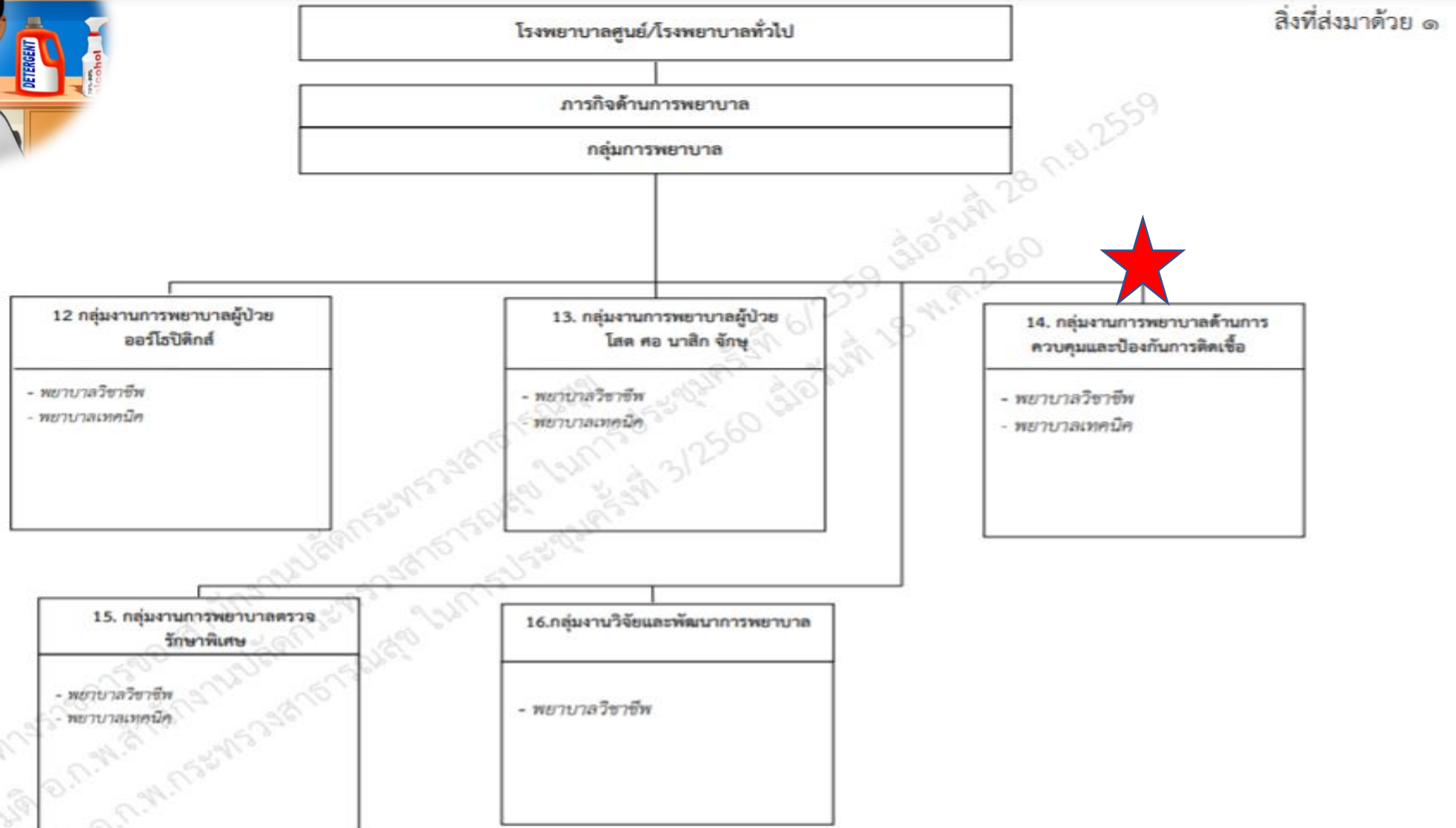
สิ่งที่ส่งมาด้วย ๑





โครงสร้าง

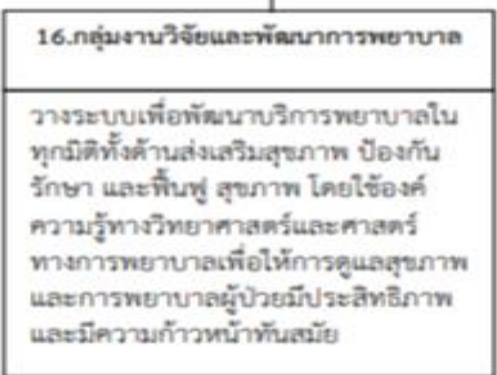
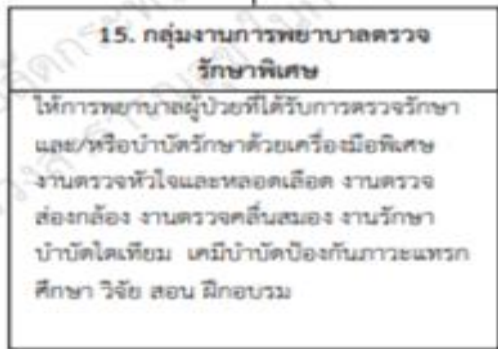
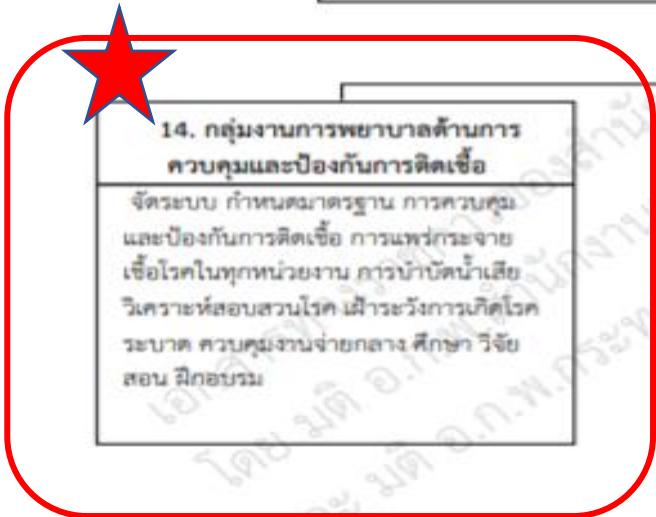
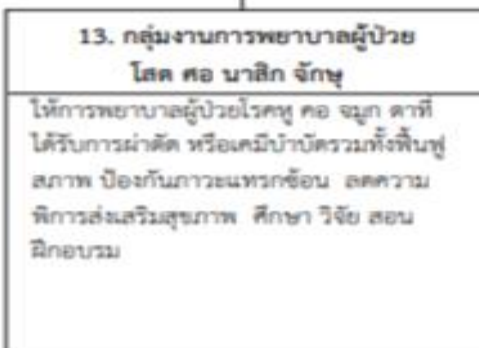
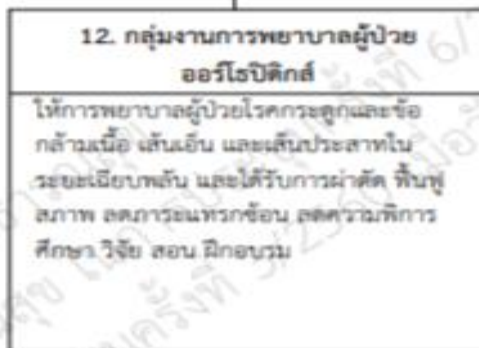
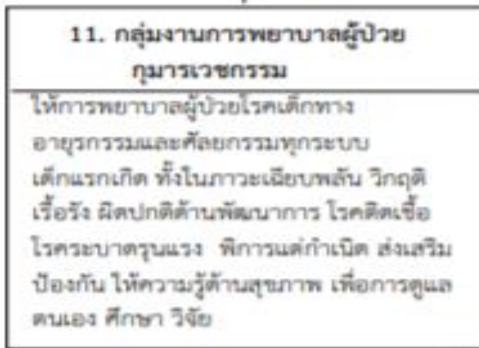
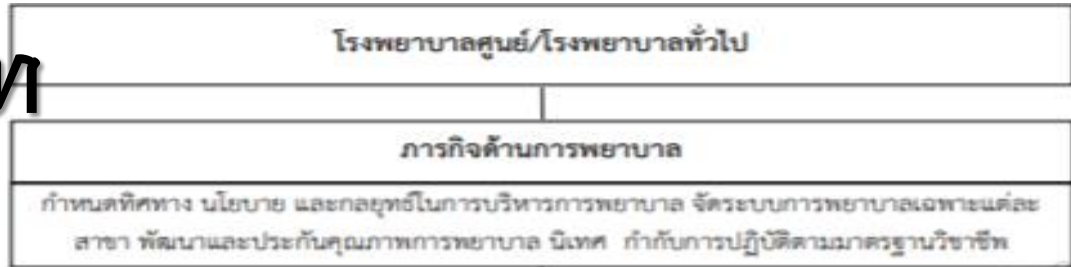
ที่ สธ 0201.032/ว 1707 ลงวันที่ 14 มิถุนายน 2560



เอกสารทางวิชาการ...
โดย นิตติ อ.ก.พ.ส.ในการประชุมครั้งที่ 6/2559 เมื่อวันที่ 28 ก.ย.2559
และ นิตติ อ.ก.พ.ส.ในการประชุมครั้งที่ 3/2560 เมื่อวันที่ 18 พ.ค.2560



บทบาท หน้าที่



ที่ สธ 0201.032/ว 1707 ลงวันที่ 14 มิถุนายน 2560



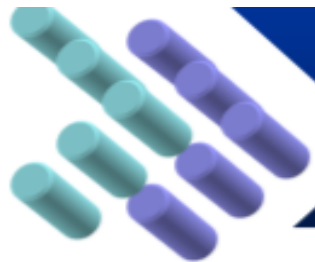
บทบาท หน้าที่

โรงพยาบาลศูนย์/โรงพยาบาลทั่วไป
ภารกิจด้านการพยาบาล
กำหนดทิศทาง นโยบาย และกลยุทธ์ในการบริหารการพยาบาล จัดระบบการพยาบาลเฉพาะแต่ละสาขา พัฒนาและประกันคุณภาพการพยาบาล นิเทศ กำกับการปฏิบัติงานตามมาตรฐานวิชาชีพ

ที่ สธ 0201.032/ว 1707 ลงวันที่ 14 มิถุนายน 2560

★ 14. กลุ่มงานการพยาบาลด้านการควบคุมและป้องกันการติดเชื้อ

จัดระบบ กำหนดมาตรฐาน การควบคุมและป้องกันการติดเชื้อ
การแพร่กระจายเชื้อโรคในทุกหน่วยงาน การบำบัดน้ำเสีย
วิเคราะห์สอบสวนโรค เผื่อระวังการเกิดโรคระบาด ควบคุมงาน
จ่ายกลาง ศึกษา วิจัย สอน ฝึกอบรม



หลักเกณฑ์และเงื่อนไขการกำหนดตำแหน่งตามหนังสือสำนักงานก.พ.
ที่นร 1008/ว2 ลงวันที่ 19 กุมภาพันธ์ 2558

ประเด็นสำคัญที่เกี่ยวข้องกับพยาบาล

ว 2

กำหนดตำแหน่งประเภทวิชาการ ในสายงานวิทยาศาสตร์และเทคโนโลยี

ที่เป็นงานวิจัยและพัฒนาไม่น้อยกว่าร้อยละ **60** ของการปฏิบัติงานประจำของตำแหน่ง



กำหนดตำแหน่งชำนาญการพิเศษได้โดยไม่ต้องยุบเลิกตำแหน่ง



กำหนดในโครงสร้างของกลุ่มงานที่ทำหน้าที่

วิจัยและพัฒนางานการพยาบาล

การประเมินค่างานเพื่อกำหนดตำแหน่ง

ประเภทวิชาการ **ระดับชำนาญการพิเศษ**

ลักษณะงานวิทยาศาสตร์และเทคโนโลยี

ว. 2

ศพ. ประสบการณ์ ที่กำหนดเป็น ปก/ชก/ศพ

1. นายแพทย์ ทันตแพทย์ นายสัตวแพทย์
2. นักวิชาการตรวจสอบภายใน

**3. ตำแหน่งในสายงานด้านวิทยาศาสตร์และเทคโนโลยี
ที่มีลักษณะงานเกี่ยวกับการวิจัยและพัฒนา**

4. นักกฎหมายกฤษฎีกา (มติ ก.พ. 9/2559)



**เกณฑ์การพิจารณากลับกรองตำแหน่ง
ในสายงานด้านวิทยาศาสตร์และเทคโนโลยี
ที่มีลักษณะงานวิจัยและพัฒนา**

**ตามมติคณะกรรมการการกำหนดตำแหน่งระดับสูง
ของกระทรวงสาธารณสุข ในการประชุมครั้งที่ 3/2563
เมื่อวันที่ 10 กรกฎาคม 2563**



องค์ประกอบของข้อคำถาม

ความรู้และทักษะ
ที่จำเป็นในงาน
(Know-How)



1. ความรู้และความชำนาญ
2. การบริหารจัดการ
3. การสื่อสาร
และปฏิสัมพันธ์

ความสามารถ
ในการแก้ปัญหา
(Problem
Solving)



4. กรอบของอำนาจ
และอิสระในการคิด
5. ความท้าทาย
ในการคิดแก้ปัญหา

ภาระรับผิดชอบ
(Accountability)



6. อิสระในการปฏิบัติงาน
7. ผลกระทบ
8. ลักษณะงานที่ปฏิบัติ



แบบประเมิน 10 ข้อคำถาม

สายงานด้านวิทยาศาสตร์และเทคโนโลยีที่มีลักษณะงานวิจัยและพัฒนาหรือ
งานลักษณะอื่นที่มีคุณค่างานเทียบได้กับวิจัยและพัฒนา

ของกระทรวงสาธารณสุข



คำถาม

1. อำนาจหน้าที่และภารกิจของหน่วยงานที่สังกัด
2. วัตถุประสงค์หลักของงานของตำแหน่ง
3. ลักษณะงานที่ปฏิบัติของตำแหน่ง
4. ผลกระทบจากการปฏิบัติงาน
5. ลักษณะของผลงานที่ได้จากการวิจัยและพัฒนา
6. การวางแผน
7. การวิเคราะห์ข้อมูล
8. ความท้าทายในงาน
9. อีสระในการคิด
10. อีสระในการทำงาน

คะแนน

-ไม่มีคะแนน-

5

10

5

5

5

5

5

5

5

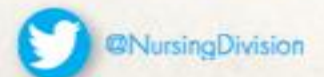
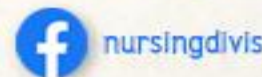
- คะแนนเต็ม 50 คะแนน
- จะผ่านการประเมินคะแนนรวมต้องมากกว่าหรือเท่ากับร้อยละ 80



กองการพยาบาล

Nursing Division Ministry Of Public Health

70th Anniversary Nursing Division: Together with Thai nurses to sustainable new decade



การเขียนคำอธิบาย

- เขียนงานภายใต้ขอบเขตความรับผิดชอบของต้นสังกัดหรือสำนัก/กอง/กลุ่ม/ฝ่าย
- เขียนงาน/หน้าที่ของตำแหน่ง ไม่ใช่งานที่มอบหมายเฉพาะบุคคล
- ให้นำเขียนผลงานวิจัยที่สำคัญ 1-2 เรื่อง
- งานวิจัยที่เกิดจากการจ้างคนอื่นทำวิจัยไม่ต้องเขียน
- เป็นผลงานวิจัยที่เกิดจากการทำงานไม่ใช่งานวิจัยที่ทำตอนเป็นนักศึกษา



1. อำนาจหน้าที่และภารกิจของหน่วยงานที่สังกัด

คำตอบ	เลือก (เลือกได้หลายข้อ)
1. กรมต้นสังกัด มีอำนาจหน้าที่เกี่ยวกับการวิจัยและพัฒนาหรืองานลักษณะอื่นที่มีคุณค่าเทียบได้กับลักษณะงานวิจัยและพัฒนาตามกฎหมายกระทรวงแบ่งส่วนราชการ	
2. สำนัก/กองที่ตำแหน่งสังกัดอยู่ มีอำนาจหน้าที่เกี่ยวกับการวิจัยและพัฒนาหรืองานลักษณะอื่นที่มีคุณค่าเทียบได้กับลักษณะงานวิจัยและพัฒนาตามกฎหมายกระทรวงแบ่งส่วนราชการ	
3. หน่วยงานระดับต่ำกว่าสำนัก/กองที่ตำแหน่งสังกัดอยู่ มีภารกิจหลักด้านการวิจัยและพัฒนาหรืองานลักษณะอื่นที่มีคุณค่าเทียบได้กับลักษณะงานวิจัยและพัฒนา	
4. ไม่มีข้อใดถูก	

เหตุผล : พิจารณาว่าเลือกข้อคำตอบใด แล้วเขียนอธิบายภารกิจของหน่วยงาน (อิงภารกิจตามโครงสร้าง ว 1707)



2. วัตถุประสงค์หลักของงานของตำแหน่ง

คำตอบ	เลือก	คะแนน
1. รวบรวมหรือวิเคราะห์ ข้อมูล เกี่ยวกับปรากฏการณ์ ปัจจัย หรือประเด็นต่าง ๆ เพื่อประโยชน์ในการกำหนดแนวทางหรือกระบวนการ		1
2. ศึกษา ค้นคว้า สังเกตการณ์ ทดสอบ ตรวจสอบ สํารวจ จำแนก ค้นหา สร้างแบบจำลอง หรือพยากรณ์แนวโน้ม		2
3. พัฒนาต่อยอด หลักเกณฑ์ ระบบ คู่มือ หรือแนวทาง		3
4. พัฒนา ออกแบบ สร้างสรรค์ อุปกรณ์ วัตถุ โปรแกรม หรือเครื่องมือต่าง ๆ		4
5. วิจัยและพัฒนา เพื่อสร้างสรรค์เทคโนโลยี นวัตกรรม หรือ องค์ความรู้ใหม่ ๆ		5

เหตุผล :

(ข้อคำตอบ 3 และ 4 คือ การพัฒนาต่อยอดเหมือนกัน แต่ต่างกันที่ผลผลิต)

ให้เขียนอธิบายว่าผลงานวิจัยและพัฒนาที่นำมาเสนอนั้น วัตถุประสงค์ของการวิจัยนั้นคืออะไร เช่น เป็นการวิจัยเพื่อพัฒนาออกแบบ สร้างสรรค์นวัตกรรมใหม่ ๆ หรือพัฒนาต่อยอดจากงานวิจัยที่มีอยู่แล้ว หรือถอดบทเรียนจากการปฏิบัติงานจริง และเอามาปรับเพื่อให้สอดคล้องและเพื่อให้การปฏิบัติงานของหน่วยงานมีประสิทธิภาพมากขึ้น อาจจะอธิบายว่าการวิจัยนั้นมีกระบวนการดำเนินการอย่างไร จนไปถึงสุดท้ายมีการถ่ายทอดรูปแบบหรือองค์ความรู้นั้นให้กับใคร เพื่อนำไปใช้บ้าง

3. ลักษณะงานที่ปฏิบัติของตำแหน่ง

คำตอบ	เลือก	คะแนน
1. เป็นงานที่ปฏิบัติเกี่ยวกับการวิจัยและพัฒนาหรืองานลักษณะอื่นที่มีคุณค่าเทียบได้กับลักษณะงานวิจัยและพัฒนา ไม่น้อยกว่าร้อยละ 20 ของเวลาปฏิบัติงานทั้งหมด		2
2. เป็นงานที่ปฏิบัติเกี่ยวกับการวิจัยและพัฒนาหรืองานลักษณะอื่นที่มีคุณค่าเทียบได้กับลักษณะงานวิจัยและพัฒนา ไม่น้อยกว่าร้อยละ 30 ของเวลาปฏิบัติงานทั้งหมด		4
3. เป็นงานที่ปฏิบัติเกี่ยวกับการวิจัยและพัฒนาหรืองานลักษณะอื่นที่มีคุณค่าเทียบได้กับลักษณะงานวิจัยและพัฒนา ไม่น้อยกว่าร้อยละ 40 ของเวลาปฏิบัติงานทั้งหมด		6
4. เป็นงานที่ปฏิบัติเกี่ยวกับการวิจัยและพัฒนาหรืองานลักษณะอื่นที่มีคุณค่าเทียบได้กับลักษณะงานวิจัยและพัฒนา ไม่น้อยกว่าร้อยละ 50 ของเวลาปฏิบัติงานทั้งหมด		8
5. เป็นงานที่ปฏิบัติเกี่ยวกับการวิจัยและพัฒนาหรืองานลักษณะอื่นที่มีคุณค่าเทียบได้กับลักษณะงานวิจัยและพัฒนา ไม่น้อยกว่าร้อยละ 60 ของเวลาปฏิบัติงานทั้งหมด		10

เหตุผล : (ข้อ 1-5 ยกตัวอย่างงานวิจัยและพัฒนาที่สำคัญ จำนวน 1 ชิ้น)

1. เป็นงานวิจัยและพัฒนาเกี่ยวกับ (ระบุชื่อ)
2. ในห้อง/ศูนย์/พื้นที่ (ระบุชื่อห้อง/ศูนย์/พื้นที่)
3. เครื่องมือ เครื่องจักร หรืออุปกรณ์ที่ใช้เพื่อการวิจัย (ระบุชื่อเครื่องมือ เครื่องจักร หรืออุปกรณ์ที่ใช้)
4. กลุ่มตัวอย่างที่ใช้ในการทดลอง
5. ขั้นตอนและระยะเวลาที่ใช้ในการดำเนินงานวิจัยและพัฒนา
6. ผลงานวิจัยและพัฒนาอื่น ๆ ย้อนหลังไม่น้อยกว่า 3 ปี

4. ผลกระทบจากการปฏิบัติงาน

คำตอบ	เลือก	คะแนน
1. ผลงานวิจัยและพัฒนาหรือผลงานลักษณะอื่นที่มีคุณค่าเทียบได้กับลักษณะงานวิจัยที่ได้ส่งผลกระทบต่อการดำเนินงานหรือภารกิจหลักในงานประจำ		1
2. ผลงานวิจัยและพัฒนาหรือผลงานลักษณะอื่นที่มีคุณค่าเทียบได้กับลักษณะงานวิจัยที่ได้ส่งผลกระทบต่อการดำเนินงานหรือภารกิจหลักของกลุ่มงาน/แผนก/ฝ่าย		2
3. ผลงานวิจัยและพัฒนาหรือผลงานลักษณะอื่นที่มีคุณค่าเทียบได้กับลักษณะงานวิจัยที่ได้ส่งผลกระทบต่อการดำเนินงานหรือภารกิจหลักของกอง/สำนัก/โรงพยาบาล		3
4. ผลงานวิจัยและพัฒนาหรือผลงานลักษณะอื่นที่มีคุณค่าเทียบได้กับลักษณะงานวิจัยที่ได้ส่งผลกระทบต่อการดำเนินงานหรือภารกิจหลักของเขต		4
5. ผลงานวิจัยและพัฒนาหรือผลงานลักษณะอื่นที่มีคุณค่าเทียบได้กับลักษณะงานวิจัยที่ได้ส่งผลกระทบต่อการดำเนินงานหรือภารกิจหลักของกรมหรือระดับกระทรวง		5

เหตุผล :

- ผลที่ได้จากการวิจัยและพัฒนาคืออะไร
- มีการนำไปใช้ประโยชน์อย่างไร
- กระทบต่อการดำเนินงานหรือภารกิจหลัก อย่างไร
- ยกตัวอย่างรายชื่อหน่วยงานที่นำไปใช้

ให้เขียนอธิบายว่าผลงานวิจัยที่เกิดขึ้น ถูกนำไปใช้ประโยชน์ในด้านใด ใครหรือหน่วยงานใดที่นำไปใช้บ้าง ซึ่งก็จะสอดคล้องว่าผลงานวิจัยนั้นมี impact ระดับใด เช่น แค่กลุ่มงาน ฝ่าย โรงพยาบาล เป็นต้น

5. ลักษณะของผลงานที่ได้จากการวิจัยและพัฒนา

คำตอบ	เลือก	คะแนน
1. เป็นผลงานวิจัยหรือผลงานลักษณะอื่นที่มีคุณค่าเทียบได้กับลักษณะงานวิจัยที่เกิดจากการ สำรวจ สอบถาม สัมภาษณ์ พยากรณ์		1
2. เป็นผลงานวิจัยหรือผลงานลักษณะอื่นที่มีคุณค่าเทียบได้กับลักษณะงานวิจัยที่เกิดจากการ ศึกษาวิเคราะห์ วิจัย ค้นคว้า จากเอกสาร ตำรา หนังสือ บทความทางวิชาการ งานวิจัย ผลงานทางวิชาการ ในลักษณะอื่น		2
3. เป็นผลงานวิจัยหรือผลงานลักษณะอื่นที่มีคุณค่าเทียบได้กับลักษณะงานวิจัยที่เกิดจากการ สังเกต บันทึก รวบรวม วิเคราะห์ ประเมินผล หรือประมวลผล และสรุป		3
4. เป็นผลงานวิจัยหรือผลงานลักษณะอื่นที่มีคุณค่าเทียบได้กับลักษณะงานวิจัยที่เกิดจากการ ทดสอบ ทดลอง หรือทำงานในพื้นที่ทำงานปกติ (พื้นที่ที่ไม่ใช่ห้อง Lab)		4
5. เป็นผลงานวิจัยหรือผลงานลักษณะอื่นที่มีคุณค่าเทียบได้กับลักษณะงานวิจัยที่เกิดจากการ ทดลองในห้อง/ศูนย์/พื้นที่ สำหรับการดำเนินงานวิจัยโดยเฉพาะ		5

เหตุผล : ให้อธิบายว่าผลงานวิจัยนั้น เป็นผลงานวิจัยที่เกิดจากกระบวนการใด โดยพิจารณาจาก bullet 1- 5 โดยอาจอธิบายขั้นตอนรวมถึงระยะเวลาและหน่วยงานที่นำไปใช้แบบคร่าว ๆ (ไม่ต้องแจงรายละเอียดเหมือนข้อ 2)

6. การวางแผน

คำตอบ	เลือก	คะแนน
1. เป็นงานที่ต้องวางแผนงานวิจัยและพัฒนาหรืองานลักษณะอื่นที่มีคุณค่าเทียบได้กับลักษณะงานวิจัย เพื่อพัฒนา ปรับปรุงงานประจำ ให้ดียิ่งขึ้น		1
2. เป็นงานที่ต้องวางแผนงานวิจัยและพัฒนาหรืองานลักษณะอื่นที่มีคุณค่าเทียบได้กับลักษณะงานวิจัย ให้สอดคล้องกับทิศทางและนโยบาย จนเกิด ผลสัมฤทธิ์และบรรลุเป้าหมายที่กำหนดของกลุ่มงาน/ ฝ่าย/แผนก		2
3. เป็นงานที่ต้องวางแผนงานวิจัยและพัฒนาหรืองานลักษณะอื่นที่มีคุณค่าเทียบได้กับลักษณะงานวิจัย ให้สอดคล้องกับทิศทางและนโยบาย จนเกิด ผลสัมฤทธิ์และบรรลุเป้าหมายที่กำหนดของสำนัก/ กอง/โรงพยาบาล		3
4. เป็นงานที่ต้องวางแผนงานวิจัยและพัฒนาหรืองานลักษณะอื่นที่มีคุณค่าเทียบได้กับลักษณะงานวิจัย ให้สอดคล้องกับทิศทางและนโยบาย จนเกิด ผลสัมฤทธิ์และบรรลุเป้าหมายที่กำหนดของเขต		4
5. เป็นงานที่ต้องวางแผนงานวิจัยและพัฒนาหรืองานลักษณะอื่นที่มีคุณค่าเทียบได้กับลักษณะงานวิจัย ให้สอดคล้องกับทิศทางและนโยบาย จนเกิด ผลสัมฤทธิ์และบรรลุเป้าหมายที่กำหนดของกรม		5

- สรุปลักษณะงานที่ทำ ณ ปัจจุบันว่าสอดคล้องกับทิศทางและนโยบายระยะยาวข้อใด (ไม่เน้นอธิบายผลงานวิจัยที่เคยทำมาแล้วในอดีต)
- มีงบประมาณในการดำเนินการหรือไม่ งบประมาณในการวิจัยและพัฒนาได้มาจากแหล่งใด
- เป้าหมาย ผลผลิต ผลลัพธ์ ตัวชี้วัด ตามแผนงานโครงการคืออะไร



7. การวิเคราะห์ข้อมูล

คำตอบ	เลือก	คะแนน
1. เป็นงานที่ต้องใช้ความรู้ความสามารถในการ รวบรวม แยกแยะ จัดเก็บหรือจัดทำข้อมูล เพื่อประกอบกรดำเนินงานอื่น ๆ ต่อไป		1
2. เป็นงานที่ต้องใช้ความรู้ความสามารถในการ วิเคราะห์ข้อมูล ด้วยวิธีการทางสถิติ หรือวิเคราะห์ข้อมูลที่มาจากหลายแหล่ง		2
3. เป็นงานที่ต้องใช้ความรู้ความสามารถในการวิเคราะห์ข้อมูลสำหรับ จัดทำข้อเสนอ คู่มือ หรือรายงาน รูปแบบต่าง ๆ เพื่อสนับสนุนภารกิจของสำนัก/กอง/โรงพยาบาล		3
4. เป็นงานที่ต้องใช้ความรู้ความสามารถในการวิเคราะห์และสังเคราะห์ข้อมูลเพื่อ กำหนดหลักการหรือแนวทาง ออกแบบกระบวนการ ระบบ สร้างแบบจำลองแนวทางปฏิบัติ ใหม่ ๆ หรือนวัตกรรม สิ่งประดิษฐ์ เพื่อสนับสนุนภารกิจของเขต		4
5. เป็นงานที่ต้องใช้ความรู้ความสามารถในการวิเคราะห์และสังเคราะห์ข้อมูลเพื่อ กำหนดหลักการหรือแนวทาง ออกแบบกระบวนการ ระบบ สร้างแบบจำลองแนวทางปฏิบัติใหม่ ๆ หรือนวัตกรรม สิ่งประดิษฐ์ เพื่อสนับสนุนภารกิจของกรม		5

เหตุผล :

- ปัญหาหรือสาเหตุ ซึ่งเป็นที่มาของการวิจัยและพัฒนาในเรื่องนี้คืออะไร
- ใช้วิธีการอะไรในการวิเคราะห์ผล/ตัวแปร
- มีกระบวนการวิเคราะห์อย่างไร
- ผลที่ได้จากการวิเคราะห์คืออะไร

8. ความท้าทายในงาน

คำตอบ	เลือก	คะแนน
1. เป็นงานวิจัยและพัฒนาหรืองานลักษณะอื่นที่มีคุณค่าเทียบได้กับลักษณะงานวิจัยที่สามารถนำไปเป็น แนวทางปฏิบัติในระดับแผนก/ฝ่าย/กลุ่มงาน		1
2. เป็นงานวิจัยและพัฒนาหรืองานลักษณะอื่นที่มีคุณค่าเทียบได้กับลักษณะงานวิจัยที่สามารถนำไปเป็น แนวทางปฏิบัติในระดับสำนัก/กอง/โรงพยาบาล		2
3. เป็นงานวิจัยและพัฒนาหรืองานลักษณะอื่นที่มีคุณค่าเทียบได้กับลักษณะงานวิจัยที่สามารถนำไปเป็น แนวทางปฏิบัติในระดับเขต		3
4. เป็นงานวิจัยและพัฒนาหรืองานลักษณะอื่นที่มีคุณค่าเทียบได้กับลักษณะงานวิจัยที่สามารถนำไปเป็น แนวทางปฏิบัติระดับกรม		4
5. เป็นงานวิจัยและพัฒนาหรืองานลักษณะอื่นที่มีคุณค่าเทียบได้กับลักษณะงานวิจัยที่สามารถนำไปเป็น แนวทางปฏิบัติระดับกระทรวง		5

เหตุผล :

- ความท้าทาย ความยาก ของงานวิจัยและพัฒนาคืออะไร
- ได้รับรางวัลจากการประกวดแข่งขันหรือไม่อย่างไร
- ได้นำผลงานไปเสนอในการประชุมระดับนานาชาติหรือไม่ อย่างไร
- มีหน่วยงานใดบ้างที่นำผลงานนี้ไปใช้ประโยชน์

9. อีสาระในการคิด

คำตอบ	เลือก	คะแนน
1. เป็นงานที่ต้องคิด หรือพิจารณา ดำเนินการตามกระบวนการที่กำหนด ไว้เป็นมาตรฐานในการปฏิบัติงาน		1
2. เป็นงานที่ต้องคิด หรือพิจารณา ปรับปรุงกระบวนการทำงาน เพื่อลดความผิดพลาดในการทำงาน ลดค่าใช้จ่าย เพิ่มความรวดเร็ว หรือเพิ่มคุณภาพของงานให้มากขึ้น		2
3. เป็นงานที่ต้องคิด หรือพิจารณา ปรับปรุงระบบ แนวทาง นโยบาย หรือเทคนิคการทำงานในสายอาชีพได้		3
4. เป็นงานที่ต้องคิดค้นองค์ความรู้ แนวคิด หรือทฤษฎีใหม่ ๆ นำไปสู่การ พัฒนา ยกระดับ ปรับปรุงกระบวนการทำงาน		4
5. เป็นงานที่ต้อง คิดนอกกรอบ พิจารณาสິงต่าง ๆ ด้วยมุมมองที่แตกต่าง อันนำไปสู่การวิจัย การประดิษฐ์คิดค้น หรือการสร้างสรรค์ เพื่อนำเสนอต้นแบบ สูตร รูปแบบ วิธีการ ตลอดจนองค์ความรู้ใหม่ที่ไม่เคยปรากฏมาก่อน		5

เหตุผล :

- มีการนำวัสดุ อุปกรณ์ หรือวิธีการ แปลก ๆ ใหม่ ๆ มาใช้ในการทดลองอย่างไร
- อธิบายถึงความสำเร็จหรือล้มเหลวที่เกิดขึ้นในระหว่างการทดลอง
- ผลงานที่ได้ลดความผิดพลาดในการทำงาน ลดค่าใช้จ่าย เพิ่มความรวดเร็ว หรือเพิ่มคุณภาพของงานอย่างไร

10. อีสระในการทำงาน

คำตอบ	เลือก	คะแนน
1. เป็นงานวิจัยและพัฒนาหรืองานลักษณะอื่นที่มีคุณค่าเทียบได้กับลักษณะงานวิจัยที่มีอีสระในปฏิบัติงาน ภายใต้การแนะนำ กำกับ และตรวจสอบของ ผู้บังคับบัญชาที่ต่ำกว่าระดับสำนัก/กอง		1
2. เป็นงานวิจัยและพัฒนาหรืองานลักษณะอื่นที่มีคุณค่าเทียบได้กับลักษณะงานวิจัยที่มีอีสระในการปฏิบัติงาน โดยอาจต้องรายงานผลสัมฤทธิ์หรือขอคำปรึกษา ผู้บังคับบัญชาที่ต่ำกว่าระดับสำนัก/กองตามสมควร		2
3. เป็นงานวิจัยและพัฒนาหรืองานลักษณะอื่นที่มีคุณค่าเทียบได้กับลักษณะงานวิจัยที่มีอีสระในการปฏิบัติงาน ภายใต้การกำกับและตรวจสอบ ของผู้อำนวยการสำนัก/กอง		3
4. เป็นงานวิจัยและพัฒนาหรืองานลักษณะอื่นที่มีคุณค่าเทียบได้กับลักษณะงานวิจัยที่มีอีสระในการปฏิบัติงาน โดยอาจต้องรายงานผลสัมฤทธิ์หรือขอคำปรึกษา ผู้อำนวยการสำนัก/กองตามสมควร		4
5. เป็นงานวิจัยและพัฒนาหรืองานลักษณะอื่นที่มีคุณค่าเทียบได้กับลักษณะงานวิจัยที่มีอีสระในการปฏิบัติงานภายใต้นโยบายของกรม โดยอาจต้องรายงานผลสัมฤทธิ์ หรือขอคำปรึกษา หัวหน้าส่วนราชการระดับกรมตามสมควร		5

เหตุผล :

- การทดสอบทดลอง ต้องขออนุญาตใครหรือหน่วยงานใด หรือไม่
- การทดสอบทดลองมีใครหรือหน่วยงานใด เป็นที่ปรึกษาหลัก
- ต้องรายงานผลความก้าวหน้า/ผลการดำเนินการให้ใครหรือหน่วยงานใดทราบบ้าง

คำถาม	คะแนน
คำถามข้อที่ 1 : อำนาจหน้าที่และภารกิจของหน่วยงานที่สังกัด	ไม่คิดคะแนน
คำถามข้อที่ 2 : วัตถุประสงค์หลักของงานของตำแหน่ง	
คำถามข้อที่ 3 : ลักษณะงานที่ปฏิบัติของตำแหน่ง	
คำถามข้อที่ 4 : ผลกระทบจากการปฏิบัติงาน	
คำถามข้อที่ 5 : ลักษณะของผลงานที่ได้จากการวิจัยและพัฒนา	
คำถามข้อที่ 6 : การวางแผน	
คำถามข้อที่ 7 : การวิเคราะห์ข้อมูล	
คำถามข้อที่ 8 : ความท้าทายในงาน	
คำถามข้อที่ 9 : อีสระในการคิด	
คำถามข้อที่ 10 : อีสระในการทำงาน	
	รวมคะแนน (เต็ม 50 คะแนน)
	คิดเป็นร้อยละ (คะแนนรวมที่ได้ หารด้วย 50)
สรุปผลการประเมิน <input type="checkbox"/> ผ่าน (คะแนนรวมมากกว่าหรือเท่ากับร้อยละ 80) <input type="checkbox"/> ไม่ผ่าน (คะแนนรวมน้อยกว่าร้อยละ 80)	



สรุปความก้าวหน้าในวิชาชีพพยาบาล สังกัดสำนักงานปลัดกระทรวงสาธารณสุข

ข้อมูลพื้นฐาน : พยาบาลวิชาชีพ สำนักงานปลัดกระทรวงสาธารณสุข 100,731 ตำแหน่ง ; ปฏิบัติการ/ชำนาญการ 96,307 ตำแหน่ง (95.61%) ชำนาญการพิเศษ 4,290 ตำแหน่ง (4.26%) เชี่ยวชาญ 133 ตำแหน่ง (0.13%)

หลักเกณฑ์ที่เกี่ยวข้องกับการกำหนดตำแหน่งที่สูงขึ้นของพยาบาลวิชาชีพ สังกัดกระทรวงสาธารณสุข

หลักเกณฑ์และเงื่อนไขการกำหนดตำแหน่งพยาบาลวิชาชีพใน รพ. สังกัดกระทรวงสาธารณสุขตามหนังสือสำนักงาน ก.พ. ที่ นร 1008.3.3/148 ลงวันที่ 18 พ.ค. 2558

01

สายงานพยาบาลวิชาชีพ

- ระดับเชี่ยวชาญ ยุกเล็กตำแหน่ง (รพศ.)
- ระดับชำนาญการพิเศษ ยกเว้นการยุบเลิกตำแหน่ง จำนวน 6,046 ตำแหน่ง (หัวหน้ากลุ่มงาน/ หัวหน้างาน)

ดำเนินการกำหนดตำแหน่งแล้วเสร็จ

- 1. เชี่ยวชาญ ปี 2560 : 5 สาขา งานการพยาบาล ผู้ป่วยหนัก - ผู้ป่วยผ่าตัด - วิสัญญี - ผู้คลอด และ อุบัติเหตุและฉุกเฉิน รวม 55 ตำแหน่ง - เสนอแผนปี งบประมาณ. 2564 : 11 สาขา* 88 ตำแหน่ง
- 2. ชำนาญการพิเศษ
2562 : 694 (803) ตำแหน่ง
2563 : 287 (1,200) ตำแหน่ง
เสนอแผนปี งบประมาณ. 2564 : 2,998 ตำแหน่ง

หลักเกณฑ์และเงื่อนไขการกำหนดตำแหน่งตามหนังสือสำนักงาน ก.พ. ที่ นร 1008/ว2 ลงวันที่ 19 ก.พ. 2558

02

- สายงานวิทยาศาสตร์และเทคโนโลยี
- ระดับตำแหน่งชำนาญการพิเศษ
- ยกเว้นการยุบเลิกตำแหน่ง
- ผู้ที่มีผลงานด้านการวิจัยและพัฒนา

- เสนอแผนปีงบประมาณ พ.ศ. 2563 พยาบาลวิชาชีพระดับชำนาญการพิเศษ 450 ตำแหน่ง

หลักเกณฑ์และเงื่อนไขการกำหนดตำแหน่งผู้มีประสบการณ์สูงด้านการพยาบาลทางคลินิก

03

- สายงานการพยาบาล (นักร้อง)
- ระดับตำแหน่งชำนาญการพิเศษ
- ยกเว้นการยุบเลิกตำแหน่ง
- ผู้ปฏิบัติงานทางคลินิก (อบรม) และผู้มีประสบการณ์ (อาวุโส)

- เร่งดำเนินการในปีงบประมาณ พ.ศ. 2564 พยาบาลวิชาชีพที่มีคุณสมบัติตามเกณฑ์ฯ ผู้ปฏิบัติงานทางคลินิก (อบรม) 688 คน และผู้มีประสบการณ์ (อาวุโส) 1,255 คน

ข้อเสนอเพื่อพิจารณาและขออนุมัติ

- 1) พิจารณาวางเงินสนับสนุนแผนการกำหนดตำแหน่งพยาบาลวิชาชีพระดับชำนาญการพิเศษ (1) 2,998 ตำแหน่ง ตามหลักเกณฑ์และเงื่อนไข นร 1008.3.3/148 (2) 450 ตำแหน่ง ตามหลักเกณฑ์และเงื่อนไข นร 1008/ว2
- 2) พิจารณาอนุมัติแผนและวงเงินการกำหนดตำแหน่งพยาบาลวิชาชีพเชี่ยวชาญ 11 สาขา 88 ตำแหน่ง
- 3) พิจารณาอนุมัติหลักเกณฑ์และเงื่อนไข ผู้มีประสบการณ์สูงด้านการพยาบาลทางคลินิก 1,255 ตำแหน่ง

หลักเกณฑ์และเงื่อนไข

ลักษณะสำคัญ

การดำเนินการในปัจจุบัน

ข้อเสนอเพื่อพิจารณา

* 11 สาขา : 5 สาขาเดิม และเพิ่ม 6 สาขา : งานการพยาบาลผู้ป่วยอายุรกรรม - ศัลยกรรม - สูติ-นรีเวชกรรม - กุมารเวชกรรม - ออร์โธปิดิกส์ และงานการพยาบาลในชุมชน



Update ความก้าวหน้า สายงานพยาบาลวิชาชีพ

ชำนาญการพิเศษ



- (1) กำหนดตำแหน่ง พยาบาลวิชาชีพชำนาญการพิเศษ สำหรับหัวหน้างาน หัวหน้าหอ หัวหน้าทีม จากแผนเดิม ผลักดันให้แล้วเสร็จ**
- (2) กำหนดตำแหน่ง ลักษณะวิทยาสาสตร์และเทคโนโลยี สายงานพยาบาลวิชาชีพ ทุกกรม แผนปี 2563 จำนวน 450 ตน.**
- (3) กำหนดตำแหน่งชำนาญการพิเศษสำหรับผู้มีประสบการณ์สูงในสถานการณ์โควิดที่จะเกษียณอายุ ปี 2565-2567**
- (4) ระบบพยาบาลวิชาชีพผู้มีประสบการณ์สูงทางคลินิก กระทรวงสาธารณสุข**



Update ความก้าวหน้า สายงานพยาบาลวิชาชีพ

ชำนาญการ



- (1) สนับสนุนให้พยาบาลรุ่นใหม่ เข้าสู่ ระบบข้าราชการผู้มีผลสัมฤทธิ์สูง (HiPPS) ซึ่งน้องสามารถก้าวเข้าสู่ระดับชำนาญการพิเศษได้ด้วยตนเอง ทุกตำแหน่ง
- (2) ปรับหลักเกณฑ์การประเมินผลงาน อวช. และการขอรับเงินประจำตำแหน่ง ให้สะท้อนภาระงานจริง ลดการทำรูปเล่ม ให้เขียนตามหลักเกณฑ์ 10 ข้อ ตามที่ อ.ก.พ สป. กำหนด
- (3) ผลักดันให้เข้ารับการอบรมในหลักสูตร พยาบาลวิชาชีพชำนาญการ เฉพาะสาขา ที่ร่วมกับสภาการพยาบาล เพื่อสนับสนุนความก้าวหน้าของพยาบาลและคุณภาพการให้บริการกับประชาชน

ปฏิบัติการ



- (1) สนับสนุนการบรรจุพยาบาลวิชาชีพน้องใหม่ ให้ได้การบรรจุเข้ารับราชการ
- (2) ส่งเสริมการวางแผนความก้าวหน้าในสายอาชีพ ให้น้องได้มีทางเลือกที่หลากหลาย

วิชาการ

17 ม.ค.62

ค.กสร.63/62 ลว.17 ม.ค.62
แต่งตั้ง คกก.กำหนด
แนวทางและหลักเกณฑ์การ
กำหนดตำแหน่งของ กสร.

มติ 20 ก.พ.62

- 1) เห็นชอบเกณฑ์กลาง 5 ข้อ
- 2) เห็นชอบเกณฑ์ 10 ข้อคำถามเป็น
เครื่องมือในการกลั่นกรองสายงานวิทย์ฯ
- 3) ให้กรมทุกกรม จัดทำแผนความต้องการ
กำหนดตำแหน่ง 3 ปี
- 4) ตำแหน่งที่จะกำหนดสอดคล้องกับ
โครงสร้างและภารกิจตามกฎกระทรวง
- 5) ผลงานวิจัยย้อนหลัง 3 ปี

17 ม.ค.63

เสนอ คกก.การกำหนดตำแหน่ง
ระดับสูง ครั้งที่1/63

มติ >รับทราบ แผนการกำหนด
ตำแหน่ง สายงานวิทย์ฯ ของ กสร.
3ปี จำนวน **2,410 ตำแหน่ง**

>ให้ปรับเกณฑ์ 10 ข้อ

คำถามใหม่

27 ต.ค.63

ค.กสร.1120/63 ลว.27 ต.ค.63

แต่งตั้ง คกก.ผู้ทรงคุณวุฒิ
กลั่นกรองแบบประเมินค่า
งานตำแหน่งในสายงานวิทย์
ฯ ของ กสร.

1 ต.ค.61

คกก.การกำหนดตำแหน่งระดับสูง

มีมติให้ฝ่ายเลขานุการหรือ
ร่วมกันในการกำหนด
หลักเกณฑ์และมาตรฐานใน
การดำเนินการ

มี.ค.62-ธ.ค.62

กรมทุกกรมดำเนินการ

*กรณี สป.ดำเนินการแต่งตั้ง คทง.17 สายงาน



25 มี.ค.63

เสนอ คกก.การกำหนด

ตำแหน่งระดับสูง ครั้งที่ 2/63

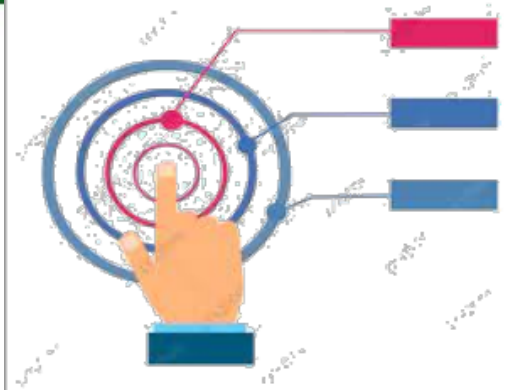
มติ >เห็นชอบให้ใช้เกณฑ์ 10 ข้อคำถาม
เป็นเครื่องมือในการกลั่นกรองสายงานวิทย์ฯ

>ให้แต่งตั้ง คกก.ผู้ทรงคุณวุฒิกลั่นกรอง
ผลงานฯ ก่อนเสนอ คกก.การกำหนดตำแหน่ง
ระดับสูงพิจารณา

21 ธ.ค.63

ประชุม

คณะกรรมการ
ผู้ทรงคุณวุฒิฯ
19 สายงาน



แผนการเสนอขอกำหนดตำแหน่ง **พยาบาลวิชาชีพ** ของกระทรวงสาธารณสุข
และจำนวนการส่งผลงาน (แบบประเมินค่างาน 10 ข้อคำถาม)

ประจำปี 2564 (ยกมาจากแผนปี 2563)

	สป.	กรมจิตฯ	กรมแพทย์	คร.	รวม
จำนวนที่ขอกำหนดตาม แผนฯ	450	15	42	1	508
จำนวนผลงาน ที่ส่งมาขอกำหนด	398	-	21	1	420
คงเหลือ	52	15	21	-	88

ข้อมูล ณ วันที่ 27 พ.ค.64



เคียงข้างพยาบาลไทย สู่ศวรรษใหม่ อย่างยั่งยืน

70th Anniversary Nursing Division: Together with Thai nurses to sustainable new decade



nursingdivis



Nursing Division



@NursingDivision

Thank you





การกำหนดจำนวน ICN : จำนวนเตียง

กองการพยาบาล

Nursing Division Ministry Of Public Health

“70 ปีกองการพยาบาล เคียงข้างพยาบาลไทย สู่ศตวรรษใหม่อย่างยั่งยืน”

- ปัจจุบันกำหนดให้รพต./รพท. มีสัดส่วนของ ICN : จำนวนเตียง = 1 : 200

- การเสนอ **FTE** ใหม่ (กำลังดำเนินการ)

- มีสัดส่วนของ ICN : จำนวนเตียง = 1 : 150

Production Line (ตามโครงสร้าง)	ประเภทกิจกรรม ตาม Production Line	เวลาที่ใช้ต่อ หน่วย(ชั่วโมง) (ทำเป็นนาทีกุณ 60)	หน่วย นับงาน	คำอธิบาย	แหล่งข้อมูล
7.กลุ่มงานการพยาบาลด้านการควบคุมและป้องกันการติดเชื้อ					
	200 Active bed : 1 ICN	ตามสัดส่วน	Active bed	1.การเฝ้าระวังการติดเชื้อในโรงพยาบาล 2. การสอบสวนและควบคุมการระบาดของ การติดเชื้อ 3.ติดตามการดำเนินงานตาม Bundle	*1:150 bed Dickstein, Y., et al. (2016). Staffing for infectious diseases, clinical microbiology and infection control in hospitals in 2015: results of an ESCMID member survey. <i>Clin Microbiol Infect.</i> 22(9): 812.e9-812.e17. doi: 10.1016/j.cmi.2016.06.014



กองการพยาบาล

Nursing Division Ministry Of Public Health

70th Anniversary Nursing Division: Together with Thai nurses to sustainable new decade



nursingdivis



Nursing Division



@NursingDivision